



APERTO®

baseline+

Garageportsdrivanordningar



Ⓢ Monterings- och bruksanvisning

2

Innehållsförteckning

Allmänna uppgifter	3	Övrigt	16
Symboler	3	Demontering	16
Säkerhetsanvisningar	3	Bortskaffning	16
EG-försäkran om överensstämmelse:	3	Garanti och kundtjänst	16
Typskylt	4	Underhåll och skötsel	16
Avsedd användning	4	Viktiga anvisningar	16
Max. tillåtna portmått *	4	Rengöra kedjor och löpskenor	16
Teknisk information	4	Regelbunden kontroll	17
Monteringsförberedelser	5	Hjälp vid störningar	18
Säkerhetsanvisningar	5	Ytterligare tips till störningsorsak	18
Montera gångdörrsäkring eller öppningslås	5		
Nödvändiga verktyg	5		
Personlig skyddsutrustning	5		
Leveransomfattning	5		
Montering, allmänt	6		
Säkerhetsanvisningar	6		
Porttyper och tillbehör*	6		
Tips för monteringen	6		
Montering	7		
Förmontering drivenhet	7		
Montering	8		
Montera väggkontakten	10		
Idrifttagning	11		
Säkerhetsanvisningar	11		
Ställa in ändlägena Port STÄNGA + ÖPPNA	11		
Programmera drivenheten	11		
Programmera fjärrkontrollen	11		
Idrifttagning	12		
Kontrollera ändlägena Port ÖPPNA + STÄNGA	12		
Kontrollera nödupplåsningen	12		
Kontrollera kraftinställningen	12		
Drift/manövrering	13		
Säkerhetsanvisningar	13		
Nödupplåsning	13		
Öppna porten	13		
Stänga porten	13		
Portrörelsens impulsföljd	13		
Mellanstopp	13		
Säkerhetsstopp hinderavkänning	13		
Backjump	13		
Styrningsåterställning	13		
Överbelastningsskydd	13		
Drift efter strömavbrott	13		
Funktioner och anslutningar	14		
Kopplingslist	14		
Ansluta ljusbom	14		
Knapp och LED	14		
Löpvagnens kretskort	14		
Radiomottagare	15		
Förklaring till display och knappar	15		
Programmera fjärrkontrollen	15		
Radera fjärrkontrollknapp från radiomottagaren	15		
Radera en kanal från radiomottagaren	15		
Radera radiomottagarens minne	15		
Ansluta extern antenn	15		

Allmänna uppgifter

Symboler



VARNINGSTECKEN:

Viktiga säkerhetsanvisningar!

Obs – För personsäkerheten är det livsiktigt att följa alla anvisningar. Spara den här anvisningen!



Anvisningstecken:

Information, nyttiga anvisningar!

1 (1) Hänvisar till början eller, i texten, till motsvarande bild.

Säkerhetsanvisningar

Allmänt

- Den här monterings- och bruksanvisningen måste läsas, förstås och beaktas av personer som monterar, använder eller underhåller drivenheten.
- Montering, anslutning och första idrifttagning av drivenheten får utföras endast av sakkunniga personer.
- Drivenheten får monteras endast på korrekt riktade och viktutjämnade portar. En felriktad port kan orsaka allvarliga skador eller skada drivenheten.
- Tillverkaren tar inget ansvar för skador och driftstörningar som uppstår genom att monterings- och bruksanvisningen inte beaktas.
- Se till att den här monterings- och bruksanvisningen ligger lätt åtkomlig i garaget.
- Olycksförebyggande föreskrifter och gällande normer i aktuellt land ska beaktas och följas.
- Det tyska direktivet "Tekniska regler för arbetsplatser ASR A1.7" från den tyska arbetsplatskommittén (ASTA) ska beaktas och följas. (Gäller tyska företagare.) Innan arbeten görs på drivenheten ska nätkontakten alltid dras ut.
- Alla ledningar ska läggas fast och säkras mot förskjutning.
- Innan arbeten görs på drivenheten ska nätkontakten alltid dras ut.
- Använd endast originalreservdelar, -tillbehör och -fästmaterial från tillverkaren.

För förvaring

- Förvaring av drivenheten får ske endast i stängda och torra lokaler vid en rumstemperatur på -20 ...+50 °C.
- Förvara drivenheten liggande.



För drift

- Drivenheten får användas endast när en ofarlig krafttolerans har ställts in. Krafttoleransen måste vara inställd så lågt att stängningskraften inte innebär en skaderisk.
- Ta aldrig tag i en port som förflyttar sig eller i rörliga delar.
- Håll alltid ett öga på porten när den rör sig och håll funktionshindrade personer och djur borta från porten tills den har öppnats eller stängts helt.
- Kör först igenom porten när den är helt öppen.
- Genom att trycka på nödupplåsningen kan porten röra sig okontrollerat om fjädrar är svaga eller brutna eller om porten inte är optimalt viktutjämnad.
- På portens mekanik eller stängningskanter kan det uppstå risker i form av klämnings- eller skärställen.

- Finns det i porten ingen gångdörr eller har garaget ingen separat ingång ska du montera en nödupplåsning (öppningslås eller bowdenvajer) som kan manövreras från utsidan.
- Nätanslutningsledningen kan inte bytas ut vid skada. Trafon med nätanslutningsledningen ska bytas ut av därtill utbildad personal.

Inbyggnadsförsäkrans

för inbyggnad av en ofullständig maskin
i enlighet med Maskindirektiv 2006/42/EG, bilaga II del 1 B

SOMMER Antriebs- und Funktechnik GmbH
Hans - Beckler - Straße 21 - 27
73230 Kirchheim unter Teck
Tyskland

försäkras härmed att styrningen

Aperto baseline +

från och med märkning Aperto+ baseline 01/10 motsvarar Maskindirektiv 2006/42/EG och är avsedd för inbyggnad i en portanläggning.

- Följande grundläggande säkerhetskrav enligt bilaga I har använts och följs:

- Allmänna grundprinciper nr 1

- 1.2 Säkerhet och tillförlitlighet hos styrningar
Säkerhetsgång I klämma 7 + 8: Kat. 2 / PL C
Intern kraftbegränsning Kat. 2 / PL C
Säkerhetskategori motsvarande EN 13849 - 1:2008

- Den är konform med bestämmelserna i EU:s Byggsäkerhetsdirektiv 89/106/EG.
För delen verklig kraft har motsvarande första test genomförts i samarbete med godkända testställen. Därvid användes de harmoniserade normerna EN 13241-1, EN 12453 och EN 12445. De testade kombinationerna finns upptagna i tabellen "Referenslista" på webbplatsen www.sommer.eu.
- Konformitet med Lågspänningsdirektiv 2006/95/EG
- Konformitet med EMC-direktiv 2004/108/EG
- De tekniska underlagen har sammanställts enligt bilaga VII B.

Produkten får först tas i drift när det har fastställts att portanläggningen motsvarar bestämmelserna i maskindirektivet.



Kirchheim den 29 juni 2013

i.V. 
Jochen Lude
Dokumentansvarig

EG-försäkrans om överensstämmelse:

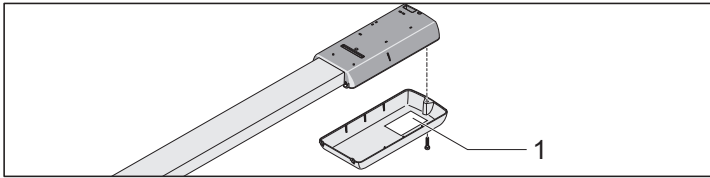
www.sommer.eu/mrl

Allmänna uppgifter

För radiofjärrstyrning

- Fjärrstyrning är tillåtet endast för enheter och anläggningar där en funktionsstörning i sändare eller mottagare inte innebär någon fara för människor, djur eller föremål eller där risken täcks av andra säkerhetsanordningar.
- Användaren måste informeras om att fjärrstyrningen får användas endast när du har uppsikt över anläggningar där det föreligger olycksrisk, om ens då.
- Radiofjärrstyrningen får användas endast när portens rörelser kan ses och det inte finns några personer eller föremål i rörelseområdet.
- Förvara fjärrkontrollen så att oönskad användning, t.ex. av barn eller djur, inte kan ske.
- Ägaren av radioanläggningen har inget skydd mot störningar från andra fjärrradioanläggningar och enheter (t.ex.: radioanläggningar som används på korrekt sätt inom samma frekvensområde). Uppträder väsentliga störningar ska du vända dig till ansvarig telekommunikationsstyrelse (radiolokalisering)!
- Använd inte fjärrkontrollen på radiotekniskt känsliga platser eller anläggningar (t.ex.: flygplatser, sjukhus).

Typskylt



Typskylten (1) sitter inuti styrhöljets kåpa.

På typskylten (1) hittar du den exakta typbeteckningen och drivenhetens tillverkningsdatum (månad/år).

Avsedd användning



OBS: DRIVENHETEN FÖRSTÖRS!

Öppna eller stäng inte portar med drivenheten utan inställd viktutjämning (spända fjädrar). Om detta sker, skadas eller förstörs motorn (växeln).



OBS: LIVSFARA!

Alla linor eller öglor som krävs för manuell manövrering av porten ska demonteras.

- Drivenheten är avsedd endast för att öppna och stänga lätta sväng- och sektionsportar. Annan användning eller användning därutöver betraktas som icke ändamålsenlig. För skador som uppstår genom annan användning tar tillverkaren inget ansvar. Användaren bär själv hela risken. Garantin slutar därmed att gälla.
- Portar som automatiseras med en drivenhet måste motsvara de vid det aktuella tillfället gällande normerna och direktiven, t.ex. EN 13241-1.
- Drivenheten får endast användas om den är i tekniskt felfritt skick. Följ monterings- och bruksanvisningen och använd endast drivenheten för dess ändamål och med hög säkerhets- och riskmedvetenhet.
- Störningar som kan försämra säkerheten måste omgående åtgärdas.
- Porten måste vara stabil och vridstyv, alltså den får inte böjas eller vridas när den öppnas eller stängs.
- Drivenheten kan inte utjämna några defekter på porten eller en felaktig montering.
- Använd endast drivenheten i ett torrt rum och i områden där det inte föreligger explosionsrisk.
- Använd inte drivenheten i rum med aggressiv (t.ex. salthaltig luft) atmosfär.

Max. tillåtna portmått *

max. bredd:

Svängport:	3000	mm
Sektionsport:	3000	mm

ca. höjd

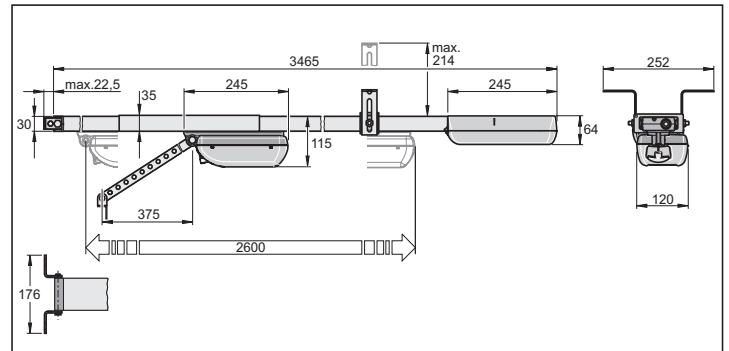
Svängport:	2550	mm
Sektionsport:	2300	mm

* Port enligt EN 13241-1

Teknisk information

Allmänt

Nominell spänning:	220 ...240	V/AC
Märkfrekvens:	50/60	Hz
Drifttemperaturområde:	$-20 - +50$	°C
Skyddstyp	IP 20	
max. drag- och tryckkraft:	400	N
Nominell dragkraft:	120	N
Nominell strömförbrukning:	0,35	A
Anslutningseffekt:	80	W
Max hastighet:	140	mm/s
Effektförbrukning, standby:	~ 3	W
Vikt:	15	kg
Inkopplingstid:	kB 2	
Emissionsvärde för arbetsplatsen	< 75 dBA – endast drivenheten	
Förpackning (L x B x H):	1080 x 190 x 180	mm



Monteringsförberedelser

Säkerhetsanvisningar



OBS

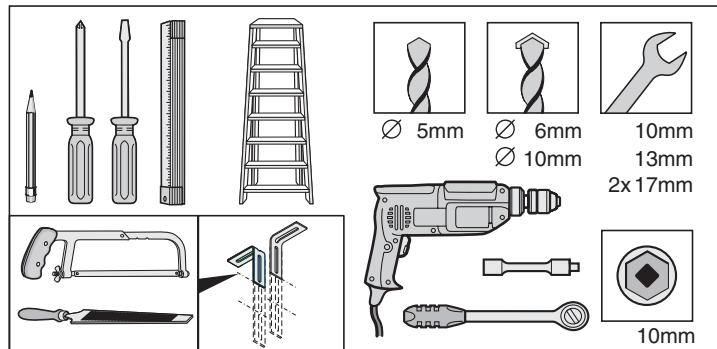
Viktiga anvisningar för säker montering. Följ alla monteringsanvisningar – felaktig montering kan leda till allvarliga skador!

- Den levererade nätledningen får inte förkortas eller förlängas.
- Strömkällans spänning måste stämma överens med spänningen som står angiven på drivenhetens typskylt.
- Alla externt anslutna enheter måste ha en säker avskiljning av kontakten mot dess nätspänningsförsörjning i enlighet med IEC 60364-4-41.
- Drivenhetens aktiva delar (spänningsförande delar, t.ex. C-skena) får inte anslutas med jord eller med aktiva delar eller skyddsledare hos andra strömkretsar.
- När ledaren till den externa enheten läggs ska IEC 60364-4-41 beaktas.

Montera gångdörsäkring eller öppningslås

- Finns det en gångdörr i porten, men ingen gångdörsäkring, montera en gångdörsäkring (se tillbehörsanvisningen).
- Finns det ingen gångdörr i porten och ingen andra ingång till garaget, montera öppningslåset eller bowdenvajern för upplåsning från utsidan (se tillbehörsanvisningen).

Nödvändiga verktyg

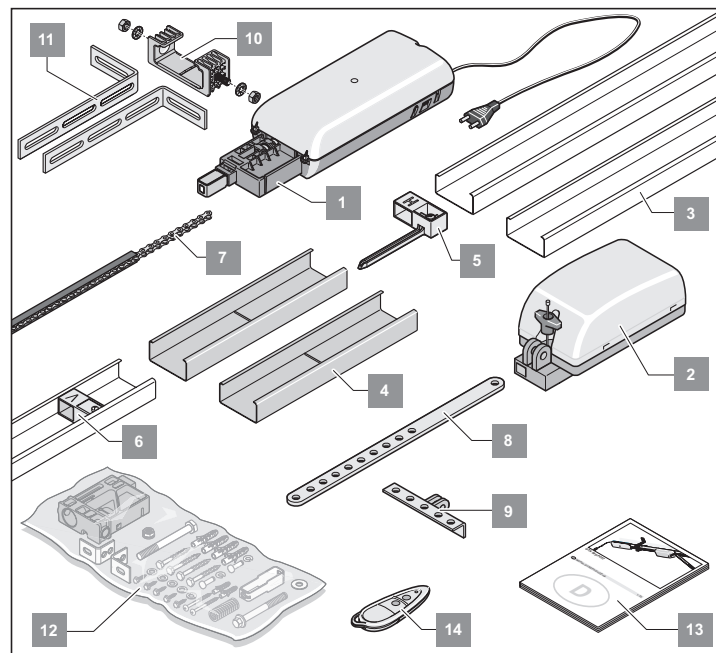


Personlig skyddsutrustning



Leveransomfattning

- Leveransomfattningen kan avvika beroende på drivenhetens utförande.



Innehåll i paketet

- 1x Styrhölje med nätkabel
- 1x Löpvagn
- 3x C-skenor
- 2x Överskjutningsdel
- 1x Skjutomkopplare "H" med skruv
- 1x Skjutomkopplare "V" med skruv
- 1x Kedja (inkl. 3x kedjekanal monterad utanpå kedja)
- 1x Skjutstång
- 1x Portbeslagsvinkel
- 1x Takupphängning (plastdel)
- 2x Fästvinkel för takupphängning
- 1x Monteringspåse
- 1x Spännbult
- 1x Fjäder
- 5x Bricka
- 1x Spännelement
- 1x Skruv
- 1x Mutter M10
- 2x Vinkel
- 2x Klämsäkring
- 1x Bult lång
- 1x Bult kort
- 4x Skruv
- 4x Plugg S10
- 5x Skruv
- 2x Mutter M8
- 2x Säkringsring
- 2x Låsskruv
13. 1x Monterings- och bruksanvisning
14. 1x Fjärrkontroll

Montering, allmänt

Säkerhetsanvisningar



OBS

Viktiga anvisningar för säker montering. Följ alla monteringsanvisningar – felaktig montering kan leda till allvarliga skador!



OBS!

Efter monteringen måste du absolut kontrollera att drivenheten är korrekt inställd och backar när den träffar på ett 50 mm högt hinder på marken.

- Alla anordningar (t.ex. linor och kedjor) som inte behövs efter inbyggnaden av portens drivenhet, ska demonteras eller tas ur drift.
- Montering, anslutning och första idrifttagning av drivenheten får endast utföras av sakkunniga personer.
- Förflytta endast porten när inga människor, djur eller föremål befinner sig i rörelseområdet.
- Håll alltid ett öga på porten när den rör sig och håll funktionshindrade personer och djur borta från porten tills den har öppnats eller stängts helt.
- När du borrar fästhål ska du använda skyddsglasögon.
- Täck över drivenheten vid borringen så att det inte kan tränga in smuts i drivenheten.



OBS!

Väggar och tak måste vara fasta och stabila. Montera endast drivenheten på korrekt riktad port. En felriktad port kan orsaka allvarliga skador.

- Portarna måste vara stabila i sig själva eftersom de påverkas av stora drag- och tryckkrafter. Lätta portar av plast eller aluminium ska, om nödvändigt, förstärkas före monteringen. Fråga din återförsäljare om råd.
- Ta bort portlåsningsen eller gör den funktionsoduglig.
- Använd endast tillåtna fästmaterial (t.ex. pluggar, skruvar). Fästmaterialet måste vara anpassat till materialet på väggar och i tak.
- Kontrollera att porten går lätt.
- Porten måste vara kraftutjämnad.
Test: Öppna porten till hälften för hand. Den måste bli stående i det här läget. Löper porten uppåt eller neråt behöver den efterjusteras mekaniskt. Fråga din återförsäljare om råd.
- Kontrollera avståndet mellan portens högsta löppunkt (THP, se bild 15) och taket. Det får vara min. 35 mm och max. 100 mm och skjutarmen får stå i en vinkel på max. 30°. Är avståndet mindre måste drivenheten justeras bakåt och en förlängd skjutstång monteras. Fråga din återförsäljare om råd.

Porttyper och tillbehör*

* Tillbehör ingår inte i leveransomfånget



	Porttyp	Tillbehör
1	Svängport	Inga tillbehör behövs
2	Sektionsport med enkel löpskena	Sektionsportbeslag med bumerang *
2	Sektionsport med dubbel löpskena	Sektionsportbeslag utan bumerang
2	Jalusiport	*Inga tillbehör behövs

Tips för monteringen

- Montering ska genomföras snabbt och säkert av två personer.
- Går det inte att montera drivenheten i mitten av porten får den även förskjutas. Se då till att porten inte vrider sig och på så sätt klämmer löpskenorna.
Kontroll: Öppna och stäng porten manuellt flera gånger på det ställe där drivenheten ska monteras. Går det att manövrera porten lätt på det här stället (medan de föreskrivna krafterna hålls) kan drivenheten monteras.
- **Nödupplåsning:**
Vid ett garage utan separat ingång (t.ex. gångdörr) måste drivenhetens befintliga nödupplåsning kunna manövreras från utsidan. För därför nödupplåsningen utåt. Det kan göras med en bowdenvajer eller ett öppningslås.
- **Svängportar:**
Eftersom den mekaniska låsningen hos en port med drivenhet måste demonteras eller tas ur funktion kan det, beroende på portens konstruktion, vara möjligt att öppna porten ca. 50 mm för hand. För att förhindra detta kan du montera fjädersnäppförslutningar som ytterligare låser porten till drivenheten. De här fjädersnäppförslutningarna är anslutna till drivenheten via ett lås-set och när porten öppnas låses fjädersnäppförslutningarna upp före drivenheten öppnar porten.



Andra impulsgivare är: Fjärrkontroll, funkcody, inre radioknappar och nyckelknapp. Vid fjärrkontroll, Funkcody eller inre radioknappar behöver ingen anslutningsledning till drivenheten installeras. Fråga din återförsäljare.

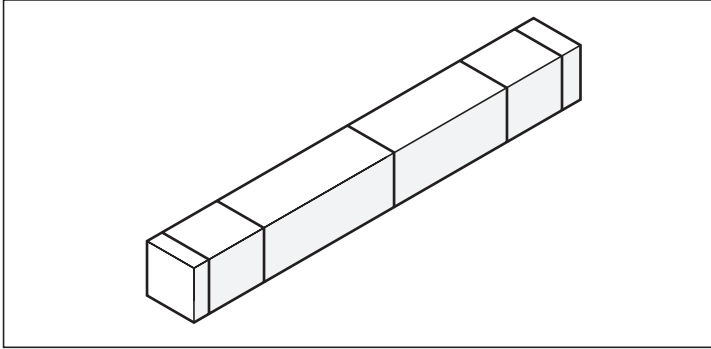
Montering

Förmontering drivenhet



OBS: RISK FÖR KORTSLUTNING!

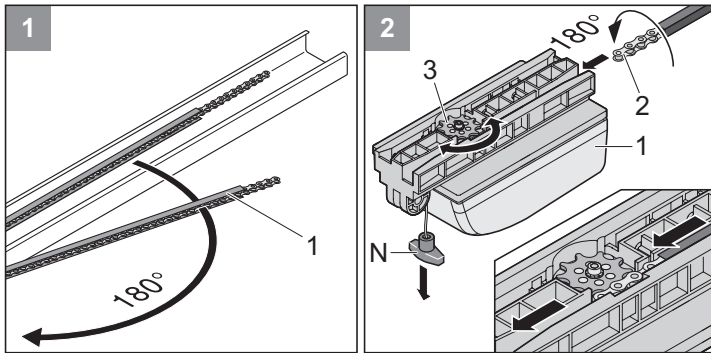
Demontera inte kedjekanal. Om kedjan nuddar vid C-skenan, blir det kortslutning. Drivenheten skadas eller förstörs.



- Ta ut delarna till drivenheten ur förpackningen.
- Kontrollera leveransomfånget.

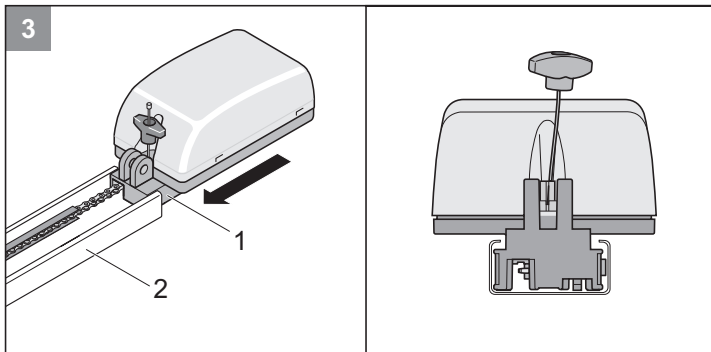


Avfallshandtera förpackningen enligt föreskrifterna i respektive land.

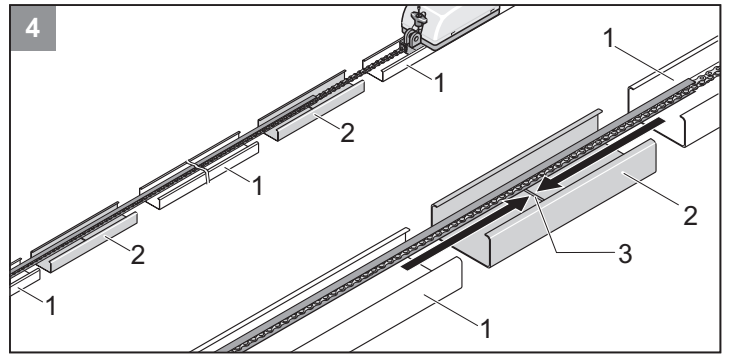


1 Vik ut kedjan (med kedjekanal) (1).

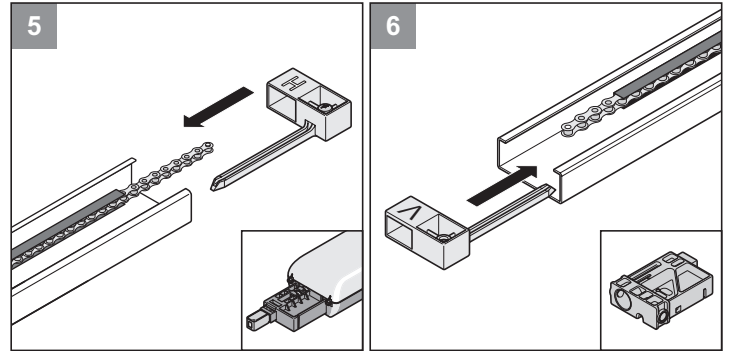
2 Dra en gång i nödupplåsningen (N), kedjehjulet (3) har låsts upp. Det går att vrida kedjehjulet (3). Skjut på löpvagnen (1) på kedjan (med kedjekanal) (2). Då griper kedjehjulet (3) tag i kedjan (2).



3 Skjut in löpvagnen (1) i C-skenan (2).

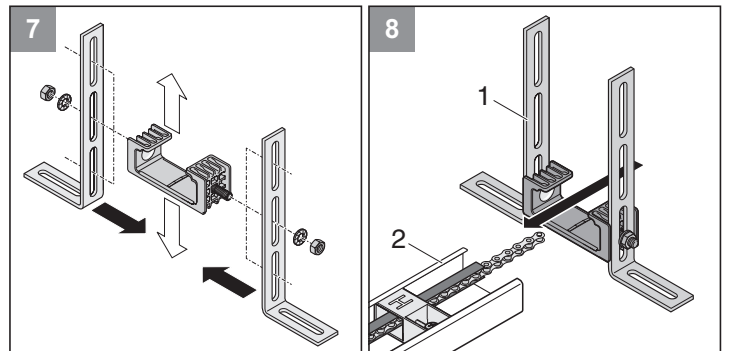


4 Skjut in C-skenorna (1) i överskjutningsdelarna (2) fram till anslaget (3).

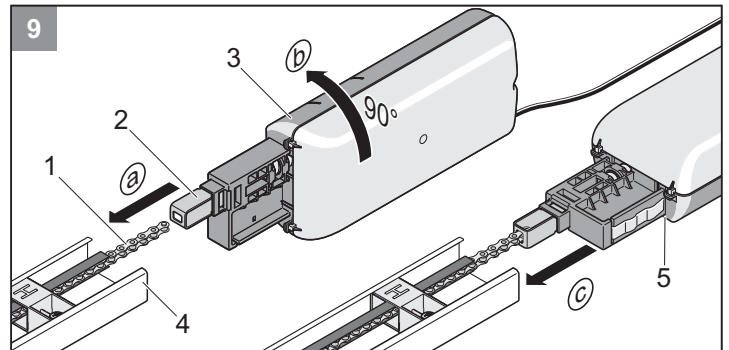


5 Skjut in skjutomkopplaren ("H") i C-skenan.

6 Skjut in skjutomkopplaren ("V") i C-skenan.

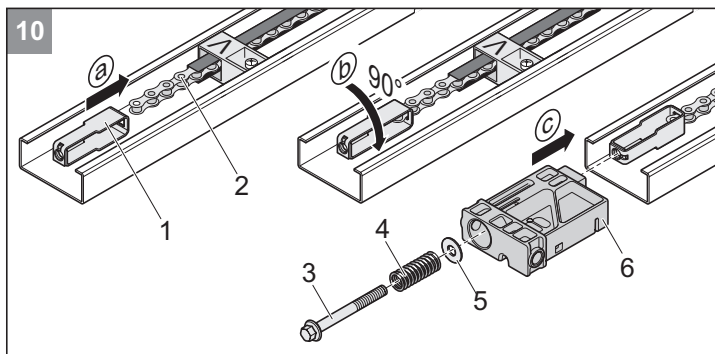


8 Skjut på takupphängningen (1) på C-skenan (2).

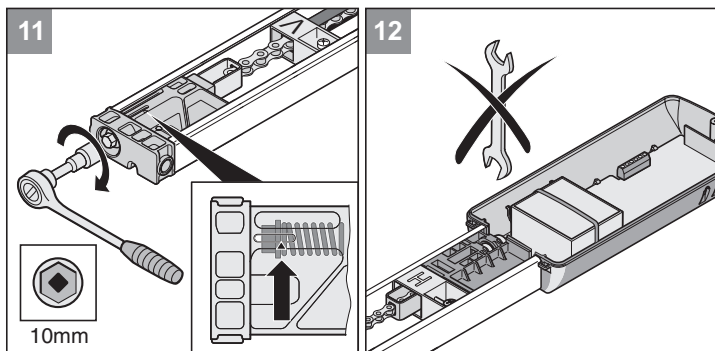


9 Häkta in kedjan (1) i spännelementet (2) och vrid drivhuvudet (3) 90°. Skjut in drivhuvudet (3) i C-skenan (4) fram till anslaget (5) och justera kedjan (1) därefter.

Montering

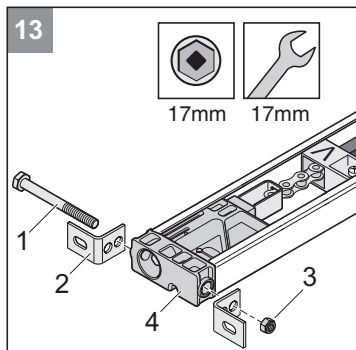


10 Håka in spännelementet (1) i kedjan (2) och vrid 90°. Skjut in inskjutningsdelen (6) och trä igenom spännelementet (1). Trä på brickan (5) och fjädern (4) på spännbulten (3) och skruva fast spännbulten (3) i spännelementet (1).



11 Spänn kedjan fram till markeringen (pil).

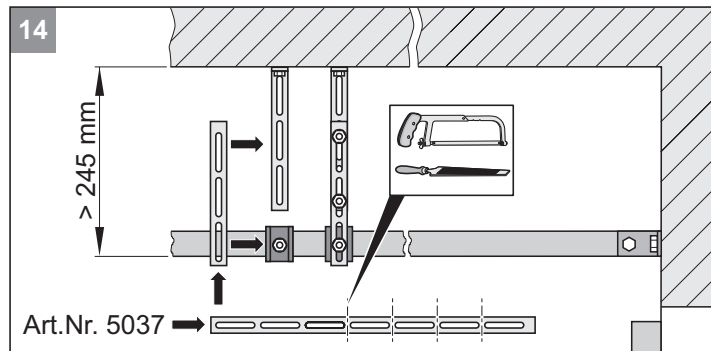
12 Spänn inte; förspänd från fabrik.



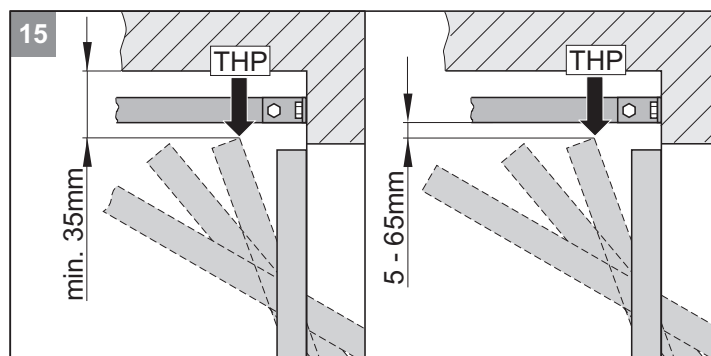
13 Fäst balkvinkeln (2) med skruv (1) och mutter (3) på inskjutningsdelen (4).

Montering

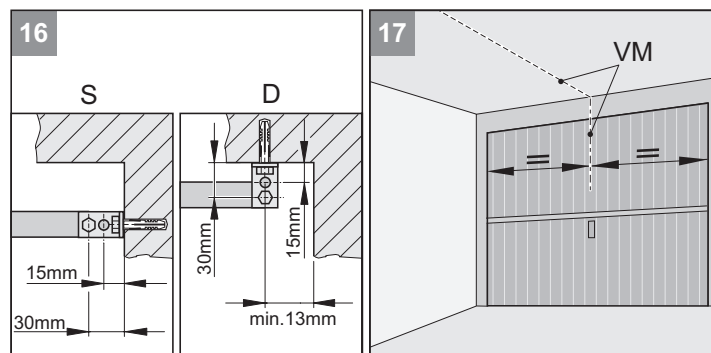
i Är avståndet mellan tak och C-skenans underkant större än 245 mm, ska takupphängningen förlängas med hålband (tillbehör).



! OBS: RISK FÖR ATT DRIVENHETEN ELLER PORTEN SKADAS! Beakta även porthandtaget; det kan skrapa mot C-skenan när porten öppnas. Montera drivenheten högre upp eller ta bort porthandtaget.



15 Beräkna portens högst löppunkt (THP): Öppna porten och mät det minsta avståndet (min. 35 mm) mellan portens överkant och taket. Avståndet mellan THP och C-skenans underkant måste vara minst 5 mm och högst 65 mm varvid skjutarmen får stå i en vinkel på max. 30° (se bild 25)!

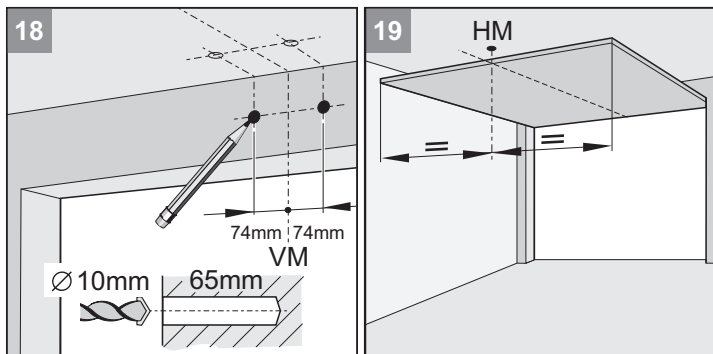


16 Montera drivenheten på balken (S) eller i taket (D).

i Markeringar för portens mitt har delvis redan gjorts av porttillverkaren.

17 Mät ut portens mitt fram (VM) och gör markeringar på balken eller taket.

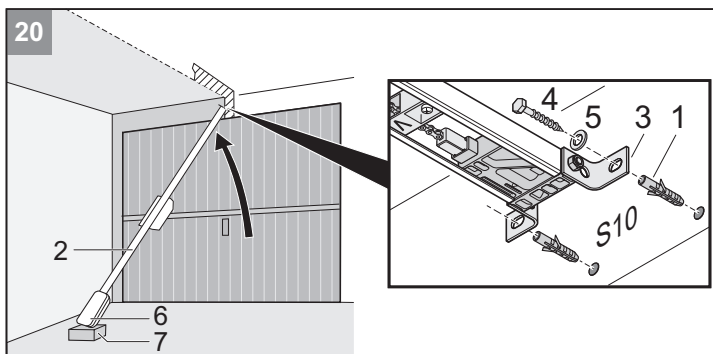
Montering



ANVÄND SKYDDSGLASÖGON NÄR DU BORRAR!
Beakta takets tjocklek, särskilt hos prefabricerade betonggarage!

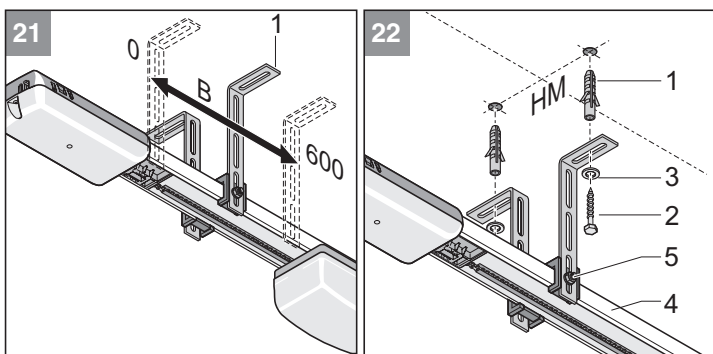
18 Gör en markering 74 mm till höger och vänster från portens mitt (VM) på samma höjd på balk eller tak (se bild 17). Borra hål (2x Ø 10 x 65 mm).

19 Öppna porten. Överför markeringen från portens mitt till taket (HM). Stäng porten.

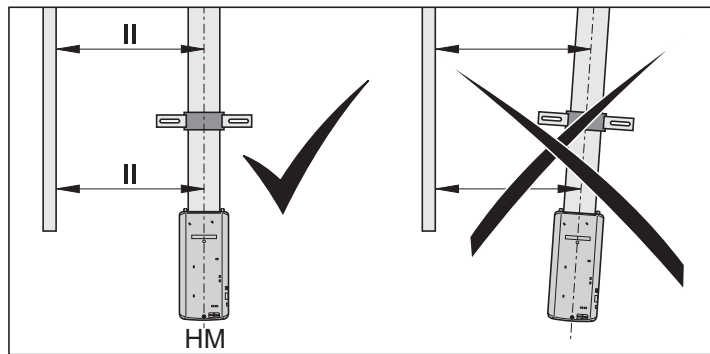


OBS!
Skydda styrhöljet (6) mot skador genom en underläggsplatta (7)!

20 Sätt in plugg (1). Lyft drivenheten (2) fram till. Skruva fast balkbeslaget (3) fram med skruvar (4) och brickor (5).



OBS!
Montera alltid drivenheten parallellt med portens löpskenor.



OBS!
Använd en halksäker och stabil steg!

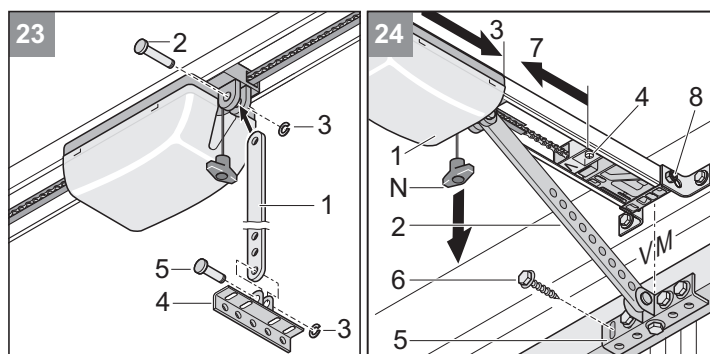
21 Lyft upp drivenheten.
Rikta takupphängningen (1).
Placeringen bör ligga inom spannet (B = 0 ... 600 mm).

22 Rikta drivenheten horisontellt mot portens mitt bak (HM). Markera för borrhålen. Borra två hål (Ø 10 x 65 mm djupa).

ANVÄND SKYDDSGLASÖGON NÄR DU BORRAR!
Beakta takets tjocklek, särskilt hos prefabricerade betonggarage!

Sätt in plugg (1). Sätt i två skruvar (2) med brickor (3). Dra fast skruvarna (2) ordentligt.

Rikta C-skenan (4) i höjdljed. Om nödvändigt, flytta skruvarna (5). Skruva fast skruvarna (5).



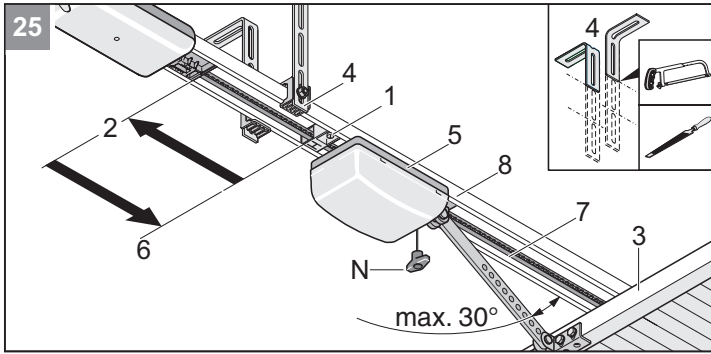
23 Montera skjutstängan (1):
För in bulten (2) och skjut på klämsåkringen (3).

24 Dra en gång i nödupplåsningssvajern (N). Löpvagnen (1) är uppläst. Dra åt skruven (8) på balkbeslaget. Skjut löpvagnen (1) med skjutstängan (2) hela vägen fram (3). Om nödvändigt, lossa skjutomkopplaren (4).

ANVÄND SKYDDSGLASÖGON NÄR DU BORRAR!
Beakta takets tjocklek, särskilt vid prefabricerade betonggarage!

Rikta portbeslagsvinkeln (5) utifrån portens mitt (VM) och markera 5 borrhål. Borra 5 hål (Ø 5 mm). Sätt i 5 sexkantsskruvar (6) och dra åt ordentligt. Lossa skjutomkopplaren (4) och skjut på det helt på löpvagnen (7). Dra åt skruven på skjutomkopplaren (4).

Montering



OBS: SKADERISK!
Korta överhängande takupphängning (4) (t.ex. såga eller grada av).

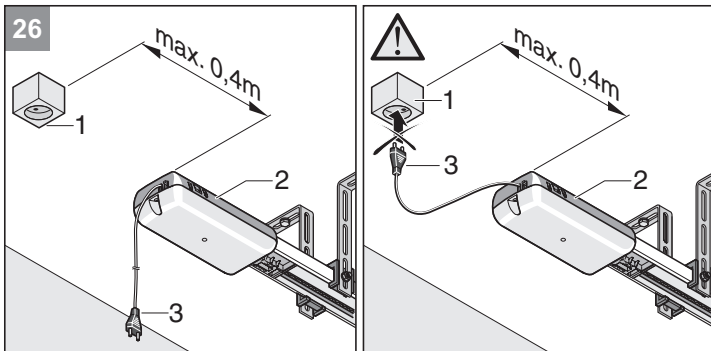
25 Lossa den bakre skjutomkopplaren(1) och skjut den hela vägen bak till anslaget (2). Öppna porten (3) för hand. Skjut fram skjutomkopplaren (1) helt på löpvagnen (5). Dra åt skruven på skjutomkopplaren (1).

Montera väggkontakten

i Väggkontakt får monteras endast av behörig elektriker. Säkra väggkontakten med en säkring (16 A trög).

OBS!
Beakta gällande föreskrifter, standarder och lagar i respektive land!!

- Nätanslutningsledningen kan inte bytas ut vid skada. Trafon med nätanslutningsledningen ska bytas ut av därtill utbildad personal.



26 Montera väggkontakten (1) i taket på ett avstånd av ca. 0,4 m till styrhöljet (2).

Installera och koppla in anslutningsledningen från väggkontakten till elnätet. Stick inte in nätkontakten (3) i väggkontakten ännu!

OBS!
Efter monteringen måste du absolut kontrollera att drivenheten är korrekt inställd och backar när den träffar på ett 50 mm högt hinder på marken.

OBS!
Efter monteringen måste du absolut kontrollera att drivenheten stannar när den belastas med en vikt på 20 kg som är fäst i mitten på portens underkant

OBS!
Efter monteringen ska du säkerställa att delar av porten inte når in över offentliga gångvägar eller gator.

Idrifttagning

Säkerhetsanvisningar



När drivenheten har monterats måste den person som varit ansvarig för det, utfärda en EG-försäkran om överensstämmelse för portanläggningen samt sätta fast CE-märkningen och typskylten i enlighet med Maskindirektiv 2006/42/EG. Detta gäller även i privata områden och även om drivenheten monteras i efterhand på en manuellt manövrerad port. De här underlagen samt monterings- och bruksanvisning till drivenheten stannar hos användaren.



OBS: RASRISK!

Vid nödupplåsning kan porten öppnas eller stängas självständigt p.g.a. fjäderbrott eller felaktig inställning av viktutjämningen. Drivenheten eller porten kan skadas eller förstöras.

- Ingen del av porten får nu ut över offentliga gångvägar eller gator.

Ställa in ändlägena Port STÄNGA + ÖPPNA

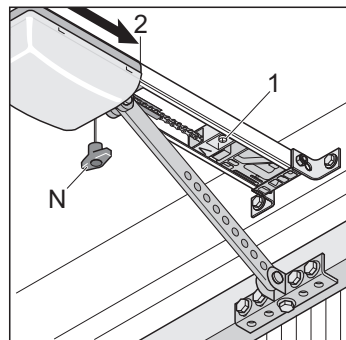


Öppna eller stäng porten för hand under inställningsarbetena; inte med den tillkopplade drivenheten.

Drivenhetens rörelseväg kan förlängas resp. förkortas med hjälp av skjutomkopplaren (1 + 4).

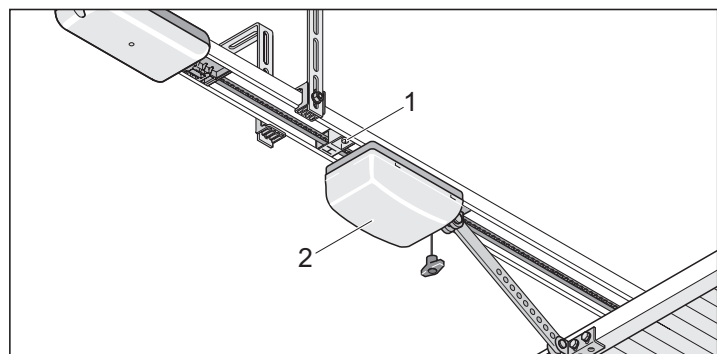
Kontrollera att porten öppnar och stänger sig helt. Gör den inte det måste rörelsevägen ställas in.

Ändläge Port STÄNGA

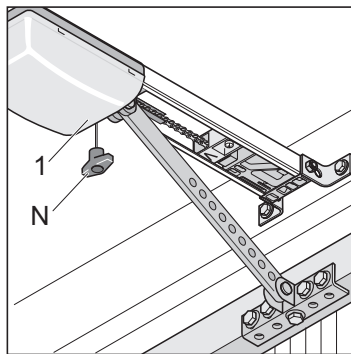


- Lås upp löpvagnen och den är låst. Dra en gång i nödupplåsningssvaren (N). Löpvagnen måste kunna föras fram och tillbaka manuellt.
- Stäng porten för hand.
- Lossa skjutomkopplaren (1) och skjut på den på löpvagnen (2) tills det klickar till (ändlägesbrytaren kopplar); skruva fast skjutomkopplaren (1).

Ändläge Port ÖPPNA



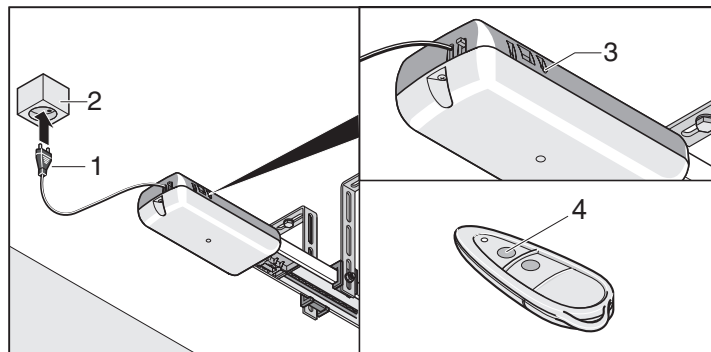
- Öppna porten för hand.
- Lossa skjutomkopplaren (1) och skjut på den på löpvagnen (2) tills det klickar till (ändlägesbrytaren kopplar); skruva fast skjutomkopplaren (1).
- Stäng porten för hand.



- Lås löpvagnen (1):
Dra en gång i nödupplåsningssvaren (N) om löpvagnen (1) är upplåst. Skjut löpvagnen en bit för hand tills kedjehjulet hörbart snäpper fast (högt klick).

Programmera drivenheten

Styrningen har en automatisk kraftinställning. Vid de båda portrörelserna "ÖPPNA" och "STÄNGA" läser styrningen automatiskt av nödvändig kraft och sparar den när ändlägena har nåtts.



- Stick in nätkontakten (1) i väggkontakten (2).
⇒ LED:n (3) blinkar eller tänds kort t 1 gång.



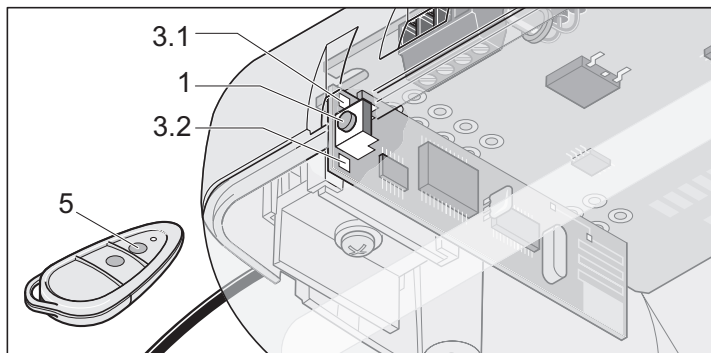
Drivenhetens första rörelse efter att nätspanningen har anslutits måste alltid vara Port ÖPPNA. Är det inte fallet, byt plats på kablarna på klämmorna 3 + 4.

- Tryck på knappen (4), porten öppnas till ändläget Port ÖPPNA eller är öppen.
- Stäng porten, tryck på knappen (4).

Programmera fjärrkontrollen



Före den första programmeringen av fjärrkontrollen ska radiomottagarens minne alltid raderas helt.



Idrifttagning

Radera radiomottagarens minne

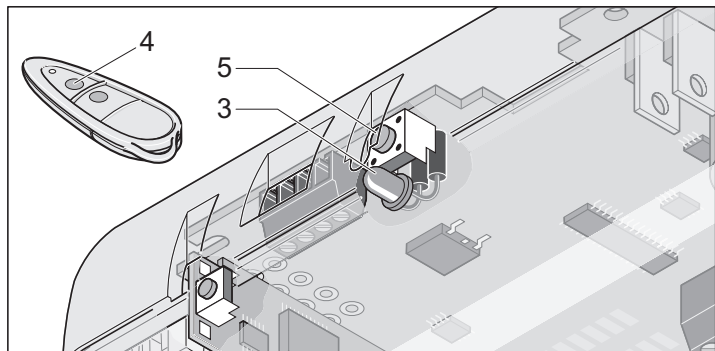
- Tryck på programmeringsknappen (1) och håll den intryckt.
 - ⇒ Efter 5 sekunder blinkar LED:n (3.1/3.2) – efter ytterligare 10 sekunder lyser LED:n (3.1/3.2) med fast sken.
 - ⇒ Efter totalt 25 sekunder lyser alla LED:er (3.1 + 3.2).
- Släpp programmeringsknappen (1) – raderingen har slutförts.

Programmera fjärrkontrollen

- Tryck på programmeringsknappen (1)
 - ⇒ 1x för kanal 1, LED (3.1) lyser
 - ⇒ 2x för kanal 2, LED (3.2) lyser
 - ⇒ Skickas ingen kod inom 10 sekunder kopplar radiomottagaren om till normaldrift.
 - ⇒ Stäng programmeringsläget: Tryck på programmeringsknappen (1) tills ingen LED (3.1 / 3.2) lyser längre.
- Tryck på önskad fjärrkontrollsknapp (5) tills LED (3.1/3.2) släcks; beror på vilken kanal som har valts. Fjärrkontrollen har överfört radiokoden till radiomottagaren.
 - ⇒ LED:n släcks – programmeringen har slutförts.

För att programmera flera fjärrkontroller, upprepa ovanstående steg. Max. 112 minnesplatser står till förfogande.

Genomföra en styrningsåterställning



- Tryck på knappen (5), LED:n (3) blinkar.
- LED:n (3) släcks – kraftvärdena raderade, släpp knappen (5).
- Drivenhetsbelysningen släcks kort och blinkar därefter.

Genomför följande process 2 gånger:

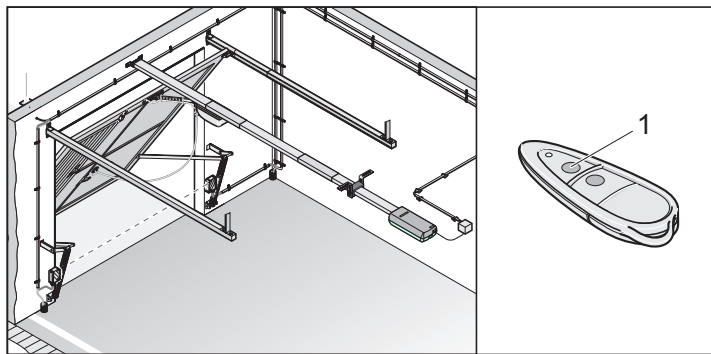
LED:n (3) blinkar tills drivenheten har genomfört 2 kompletta cykler (cykel = 1x Öppna + 1x Stänga) utan avbrott.

- Tryck på knappen (4) 1 gång
Porten öppnas fram till skjutomkopplaren (H, Port ÖPPNA)
 - ⇒ LED:n (3) blinkar
- Tryck på knappen (4) 1 gång
Porten stängs fram till skjutomkopplaren (V, Port STÄNGA)
 - ⇒ LED:n (3) blinkar
 - ⇒ När LED:n (3) har slutat att blinka, kraftvärdena inlästa och sparade.
 - ⇒ Drivenheten har programmerats!

Kontrollera ändlägena Port ÖPPNA + STÄNGA

Drivenhetens rörelseväg kan förlängas resp. förkortas med hjälp av skjutomkopplaren.

Kontrollera att porten öppnar och stänger fullständigt. Gör den inte det måste rörelsevägen ställas in.

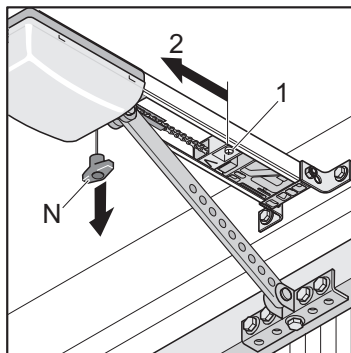


- Tryck på knappen (1), porten öppnas/stängs fram till ändläget Port ÖPPNA/STÄNGA.
Om porten inte når de önskade ändlägena Port ÖPPNA + STÄNGA, efterjustera ändlägena. Se kapitel "Ställa in ändlägena Port ÖPPNA + STÄNGA".

Kontrollera nödupplåsningen



Backjump är alltid aktiverad, det avlastar driv- och portmekaniken. Enklare manövrering av nödupplåsningen.



- Stäng porten.
- Dra i nödupplåsningen (N) 1 gång.
Går det inte att manövrera nödupplåsningen, lossa ändlägesbrytaren (1) och skjuta den en bit i riktning (2).
- Öppna porten med drivenheten och stäng igen. Kontrollera nödupplåsningen på nytt.

Kontrollera kraftinställningen

Varje gång porten kör kontrollerar styrningen det sparade kraftvärdet mot de faktiskt nödvändiga värdena och anpassar automatiskt det sparade värdet när ändläget nås.

Kontroll: Se Underhåll och skötsel.

Drift/manövrering

Säkerhetsanvisningar

- Håll alltid ett öga på porten när den rör sig och håll funktionshindrade personer och djur borta från porten tills den har öppnats eller stängts helt.
- Ta aldrig på löpande port eller rörliga delar.
- Kör först igenom porten när den är helt öppen.
- På portens mekanik eller stängningskanter kan det uppstå risker genom kläm- eller skärställena.

Nödupplåsning

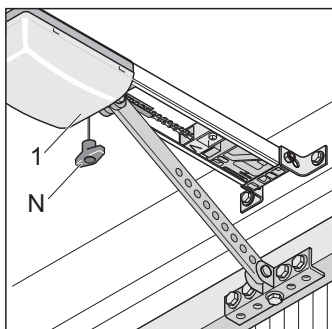


OBS: RASRISK!

Vid nödupplåsning kan porten öppnas eller stängas självständigt p.g.a. fjäderbrott eller felaktig inställning av viktutjämnningen. Drivenheten eller porten kan skadas eller förstöras.

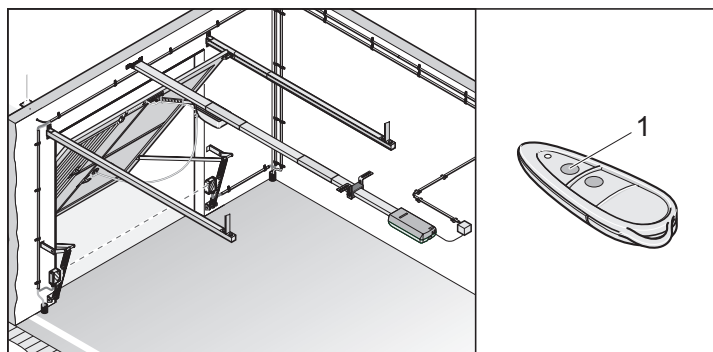


Porten kan låsas och låsas upp i alla ställningar.



- Dra en gång i nödupplåsningstvåren (N): Drivenheten löper fritt och porten kan manövreras för hand.
- Dra en gång till i nödupplåsningstvåren (N): Drivenheten snäpper fast och porten kan manövreras endast med motor.
- Finns det en gångdörr i porten, men ingen gångdörrsäkring så ska du montera en gångdörrsäkring (se tillbehörsanvisningen).
- Finns det ingen gångdörr i porten och ingen andra ingång till garaget så ska du montera öppningslåset eller bowdenvajern för upplåsning från utsidan (se tillbehörsanvisningen).

Öppna porten



- Tryck på knappen (1) 1 gång.
- Trycker du en gång till på knappen när portrörelse "ÖPPNA" pågår, stannar porten.
- Vid ytterligare nertryckning stängs den.

Stänga porten



Backjump är alltid aktiverad, det avlastar driv- och portmekaniken. Enklare manövrering av nödupplåsningen.

- Tryck på knappen (1) 1 gång.
- Trycker du en gång till på knappen när portrörelse "STÄNGA" pågår, stannar porten.
- Vid ytterligare nertryckning öppnas den.

Portrörelsens impulsföljd

- ÖPPNA - STOPP - STÄNGA - STOPP - ÖPPNA - och så vidare

Mellanstopp

Vid ett mellanstopp genom manövrering av en knapp eller fjärrkontrollen stoppar drivenheten direkt. Vid nästa kommando kör drivenheten i motsatt riktning, se Portrörelsens impulsföljd.

Säkerhetsstopp hinderavkänning

Stöter porten på ett hinder (kraftavstängning) eller om säkerhetsingången bryts (någon passerar ljusbommen) registrerar drivenheten det och reagerar därefter.

Hinder vid Port ÖPPNA

Säkerhetsingång 1 klämma 7 + 8	Drivenheten reagerar ej, porten öppnas.
Kraftavstängning	Drivenheten stannar. Nästa kommando, drivenheten stänger porten.

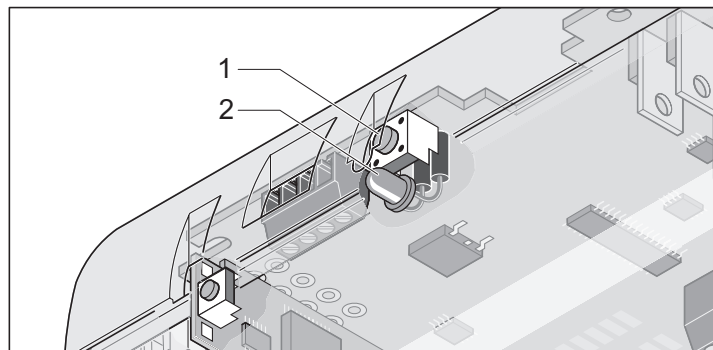
Hinder vid Port STÄNGA

Säkerhetsingång 1 klämma 7 + 8	Drivenheten stannar och öppnar porten helt.
Kraftavstängning	Drivenheten stannar och öppnar porten helt.

Backjump

Är till för att avlasta port- och drivmekaniken. När drivenheten nått ändläget Port STÄNGA kör den kort i riktning Port ÖPPNA och avlastar därmed mekaniken.

Styrningsåterställning



- Tryck på knappen (1), LED:n (2) blinkar.
- LED:n (2) släcks – kraftvärdena raderade, släpp knappen (1).
- Drivenhetsbelysningen släcks kort och blinkar därefter.

Överbelastningskydd

Överlastas drivenheten när den öppnar eller stänger känner styrningen av det och stoppar driften. Efter ca 20 sekunder eller en styrningsåterställning frigör styrningen överlastningssäkringen.

Drivenheten kan tas i drift igen.

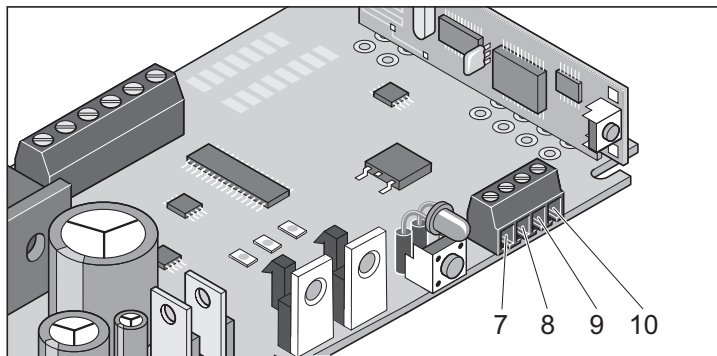
Drift efter strömavbrott

Vid strömavbrott sparas de inställda kraftvärdena. Drivenhetens första rörelse efter ett strömbortfall när alltid Port ÖPPNA.

Funktioner och anslutningar

Kopplingslist

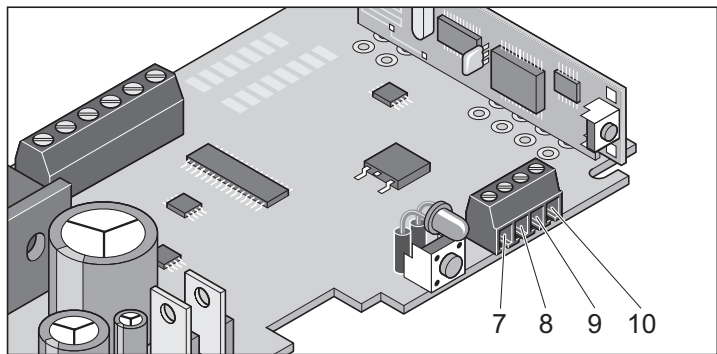
- Tillåtet kabeltvärsnitt: max. 1,5 mm².



Klämma	1 + 2	Transformator
Klämma	3	C-skena
Klämma	4	Kedja
Klämma	5 + 6	Knappanslutning

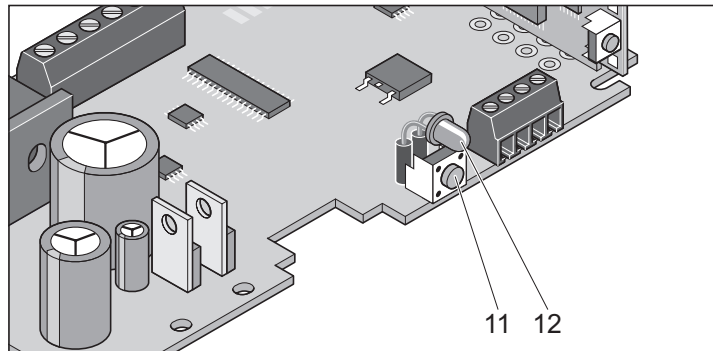
Ansluta ljusbom

- Tillåten kabeldiameter: max. 0,75 mm².



Klämma	7 + 8	Säkerhetsanslutning
Klämma	9 + 10	Reglerad 24 V/DC, max. 0,1 A Klämma 9: 24 V/DC Klämma 10: Jord

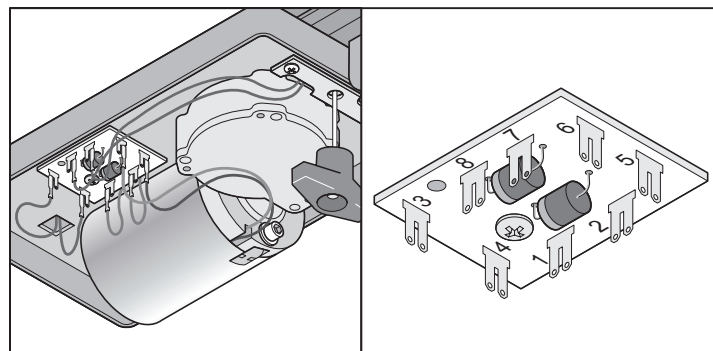
Knapp och LED



Knapp	11	Är avsedd för att utföra styrningsåterställning.
LED	12	Visar olika tillstånd.

LED – aktivitet	Drivenhet – aktivitet	Förklaring
Blinkar	<ul style="list-style-type: none"> • Drivenheten står stilla. • Drivenheten kör. 	<ul style="list-style-type: none"> • Inga kraftvärden programmerade. • Kraftvärden programmerade och porten öppnas eller stängs.
Av	<ul style="list-style-type: none"> • Drivenheten står stilla. 	<ul style="list-style-type: none"> • Kraftvärden programmerade.

Löpvagnens kretskort



Klämma	1	Strömförbrukning kedja
	2	Strömförbrukning skena
	3 + 4	Ändlägesbrytare Port ÖPPNA
	5	Motorkabel
	6	Motorkabel
	7 + 8	Ändlägesbrytare Port STÄNGA

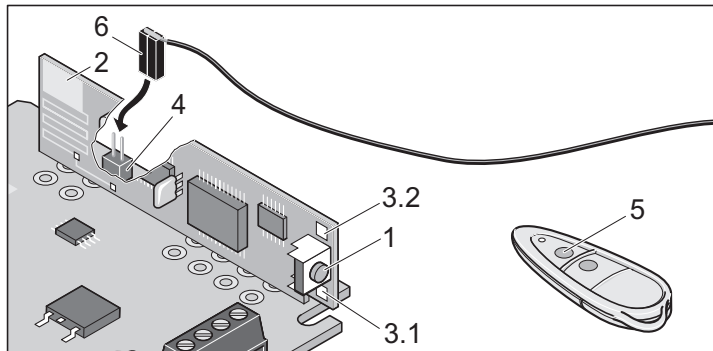
Funktioner och anslutningar

Radiomottagare

Säkerhetsanvisningar

- För säker drift måste de lokala säkerhetsbestämmelser som gäller för anläggningen följas!
Du kan få mer information från elleverantör, VDE och branschorganisationer.
- Användaren har inget skydd mot störningar p.g.a. andra enheter eller medier för fjärrkommunikation (t.ex. radioanläggningar som korrekt används inom samma frekvensområde).
- Vid mottagningsproblem ska du byta batterierna i fjärrkontrollen.

Förklaring till display och knappar



1.	Programmeringsknappen Försätter radiomottagaren i olika driftlägen: programmerings-, raderings-, normaldrift
2.	Intern antenn
3.	LED:erna Anger vilken radiokanal som har valts. Kanal 1 + 2 har samma funktion. 3.1 LED kanal 1 3.2 LED kanal 2
4.	Anslutning för extern antenn (6). Skulle räckvidden hos den interna antennen (2) inte räcka till, kan en extern antenn (6) användas.
5.	Fjärrkontrollsknapp
6.	Extern antenn

Programmera fjärrkontrollen

- Tryck på programmeringsknappen (1)
 - ⇒ 1x för kanal 1, LED:n (3.1) lyser
 - ⇒ 2x för kanal 2, LED:n (3.2) lyser
 - ⇒ Skickas ingen kod inom 10 sekunder kopplar radiomottagaren om till normaldrift.
 - ⇒ Avbryt programmeringsläget: Tryck på programmeringsknappen (1) tills ingen LED (3.1/3.2) lyser längre.
- Tryck på önskad fjärrkontrollsknapp (5) tills LED (3.1/3.2) släcks;
beror på vilken kanal som har valts. Fjärrkontrollen har överfört radiokoden till radiomottagaren.
 - ⇒ LED:n släcks – programmeringen har slutförts.

För att programmera flera fjärrkontroller, upprepa ovanstående steg.
Max. 112 minnesplatser står till förfogande.

Radera fjärrkontrollknapp från radiomottagaren

Om en användare ska flytta från det gemensamma garaget och vill ta med sig sin fjärrkontroll, måste alla radiokoder från den fjärrkontrollen raderas från radiomottagaren.



Av säkerhetsskäl bör alla knappar och alla knappkombinationer hos fjärrkontrollen raderas!

- Tryck på programmeringsknappen (1) och håll den intryckt i 5 sekunder tills en LED blinkar (oberoende vilken).
- Släpp programmeringsknapp (1) – radiomottagaren är i raderingsläge.
- Tryck på knappen på fjärrkontrollen vars kod ska raderas i radiomottagaren – LED:n släcks. Raderingen klar.
- Upprepa processen för alla knappar och knappkombinationer.

Radera en kanal från radiomottagaren

- Tryck på programmeringsknappen (1) och håll nedtryckt
 - ⇒ 1x för kanal 1, LED (3.1) lyser
 - ⇒ 2x för kanal 2, LED (3.2) lyser
 - ⇒ En LED lyser beroende på vilken kanal som valts.
Efter 5 sekunder blinkar LED:n – efter ytterligare 10 sekunder lyser den med fast sken.
 - ⇒ Släpp programmeringsknappen (1) – raderingen har slutförts.

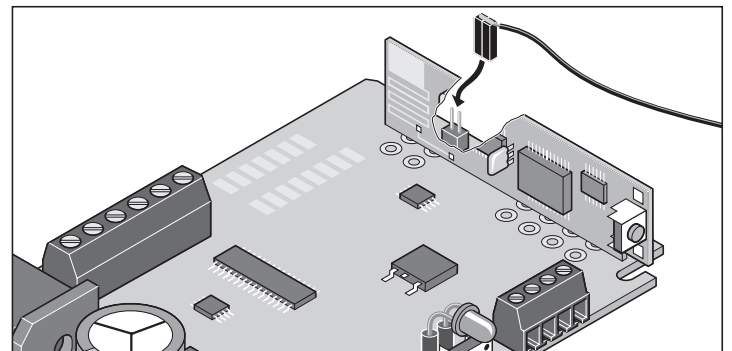
Radera radiomottagarens minne

Om en fjärrkontroll försvinner måste alla kanaler i radiomottagaren raderas av säkerhetsskäl! Efter det måste alla fjärrkontroller till radiomottagaren programmeras på nytt.

- Tryck på programmeringsknappen (1) och håll den intryckt.
 - ⇒ Efter 5 sekunder blinkar LED:n (3.1/3.2) – efter ytterligare 10 sekunder lyser LED:n (3.1/3.2) med fast sken.
 - ⇒ Efter totalt 25 sekunder lyser alla LED:s (3.1 + 3.2).
- Släpp programmeringsknappen (1) – raderingen har slutförts.

Ansluta extern antenn

Leveranstillstånd: fri



Demontering



Beakta säkerhetsanvisningarna!

Arbetsförloppet är det samma som i avsnittet "Montering", dock i omvänd ordning. Beskrivna inställningsarbeten faller bort.

Bortskaffning

Beakta det aktuella landets föreskrifter!

Garanti och kundtjänst

Garantin motsvarar de lagliga bestämmelserna. Kontaktperson för eventuell garanti är din återförsäljare.

Garantianspråk kan bara göras i det land där drivenheten köpts.

Batterier, säkringar och glödlampor är undantagna garantin.

Om du behöver kundtjänst, reservdelar eller tillbehör ber vi dig vända dig till din återförsäljare.

Vi har försökt att göra monterings- och bruksanvisningen så överskådligt som möjligt. Har du förslag till bättre bilder eller tycker du det saknas instruktioner i monterings- och bruksanvisningen kan du skicka förslagen till oss på:

Fax: 0049 / 7021 / 9447-25

E-mail: info@aperto-torantriebe.de

Viktiga anvisningar

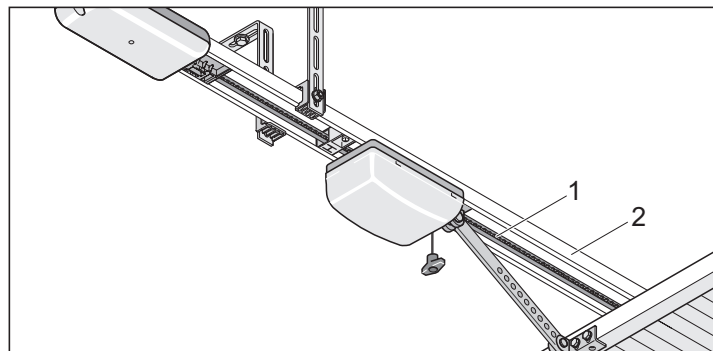


OBS!

Drivenheten eller styrhöljet får aldrig besprutas med en vattenslang eller högtrycksrengörare.

- Före arbeten på porten eller drivenheten ska nätsladden alltid dras ut.
- Använd inte lut eller syror för rengöring.
- Torka av drivenheten med en torr trasa vid behov.
- Ta aldrig på löpande port eller rörliga delar.
- På portens mekanik eller stängningskanter kan det uppstå risk genom kläm- eller skärställen.
- Kontrollera att alla fästsruvar på drivenheten sitter ordentligt, efterdra om nödvändigt.
- Kontrollera porten enligt tillverkarens anvisningar.

Rengöra kedjor och löpskenor



- Kedja (1) eller löpskena (2) är kraftigt smutsiga; rengör med en ren trasa.



Föreskrivna oljesorter: **Ballistol, kontaktspray WD40.**

- Olja vid behov in kedja (1) och löpskena (2) lätt med "ledande" olja. Använd inte fett!

Underhåll och skötsel

Regelbunden kontroll

Kontrollera var 4:e vecka att tryckkänsliga säkerhetsanordningar (t.ex. säkerhetskontaktlist) fungerar korrekt.

Se EN 60335-2-95:11-2005.

Kontrollera framför allt att drivenheten vänder korrekt när det träffar på ett 50 mm högt hinder på marken. Korrigera eventuellt inställningarna och kontrollera på nytt eftersom en felaktig inställning innebär en risk.

Inspektion	Aktivitet	ja/nej	Möjlig orsak	Åtgärd
Kraftavstängning Stoppa porten, med ett på marken stående 50 mm högt hinder, när den håller på att stängas.	Stannar porten och reverserar vid lätt mothållning?	ja	<ul style="list-style-type: none"> Kraftavstängningen fungerar utan inskränkningar. 	<ul style="list-style-type: none"> Låt alla inställningar vara.
		nej	<ul style="list-style-type: none"> Porten eller drivenheten felinställda. 	<ul style="list-style-type: none"> Ställ in porten eller drivenheten på nytt. Tillkalla fackman!
Nödupplåsning Tillvägagångssätt enligt beskrivningen i kapitel "Nödupplåsning".	Nödupplåsningen är lätt att manövrera (dra 1 gång, drivenheten låses upp).	ja	<ul style="list-style-type: none"> Allt är ok! 	
		nej	<ul style="list-style-type: none"> Drivenheten trycker igen porten. Port- och drivmekaniken spända. Nödupplåsningen defekt. Porten kärvar. 	<ul style="list-style-type: none"> Justera ändlägesbrytaren Port STÅNGA. Reparera nödupplåsningen. Kontrollera porten, se portens underhållsanvisning.
Ljusbom, om sådan finns Öppna/stäng porten och bryt då ljusbommen.	Stäng porten: Drivenheten stannar och öppnar porten helt. Öppna porten: Drivenheten reagerar ej, porten öppnas.	ja	<ul style="list-style-type: none"> Allt är ok! 	
		nej	<ul style="list-style-type: none"> Kabelbrott, klämma lös. Ljusbommen smutsig. Ljusbommen förställd (hållaren böjd). Ljusbommen defekt. 	<ul style="list-style-type: none"> Kontrollera kabeldragningen, dra åt klämman. Rengör ljusbommen. Justera ljusbommen. Ta anläggningen ur drift och säkra från att slås på. Ring kundtjänsten!

Hjälp vid störningar

Ytterligare tips till störningsorsak



Många störningar kan åtgärdas genom en styrningsåterställning (radera kraftvärdena). Programmera sedan om drivenheten!

Skulle det inte vara möjligt att hitta felet med hjälp av tabellen, ska följande åtgärder genomföras.

- Genomför en styrningsåterställning (radera kraftvärdena) av styrningen.
- Koppla loss anslutna tillbehör (t.ex. ljusbom) och kläm fast bryggan igen vid säkerhetsanslutningen.
- Kontrollera alla anslutningar på kopplingslisten och dra åt vid behov.

Du kan åtgärda störningar på drivenheten enligt följande tabell. Kommer du inte vidare själv, be din återförsäljare om råd eller sök hjälp på Internet på "http://www.sommer.eu".

Störning	Möjlig orsak	Åtgärd
Drivenheten kör långsamt (endast mjukkörning)	Felaktigt kraftvärde sparad.	Genomför en styrningsåterställning och programmera om drivenheten.
	Drivenheten är inte programmerad. Inget kraftvärde är sparad.	Programmera drivenheten. Se kapitel "Idrifttagning".
Drivenheten fungerar inte alls.	Det finns ingen nätspänning.	Sätt i nätkontakten.
	Ingen inbyggd styrning.	Bygg in en styrning.
	Säkringen för strömkretsen garage har utlösts.	Byt säkring. Kontrollera med en annan förbrukare, t.ex. en bormaskin.
	Ljusbommen bruten.	Åtgärda avbrottet.
Drivenheten utan funktion vid manövrering med fjärrkontroll.	Batteriet i fjärrkontrollen är tomt.	Byt batterierna mot nya.
	Fjärrkontrollen är inte programmerad till radiomottagaren.	Programmera fjärrkontrollen.
Porten stannar medan den håller på att stängas och öppnas helt.	Kraftavstängningen anropas på grund av ett hinder.	Avlägsna hindret.
	Felaktigt kraftvärde programmerat.	Genomför en styrningsåterställning och programmera om drivenheten.
	Skjutomkopplaren felinställd.	Efterjustera skjutomkopplaren, se kapitel "Ställa in ändlägesbrytare".
	Porten är felinställd eller defekt (t.ex. fjäderaxel).	Låt en kvalificerad fackman ställa in eller reparera porten.
Porten stannar medan den håller på att öppnas.	Kraftavstängningen anropas på grund av ett hinder.	Avlägsna hindret. Kör porten hela vägen fram till Port "Stängd".
	Felaktigt kraftvärde programmerat.	Genomför en styrningsåterställning och programmera om drivenheten.
	Skjutomkopplaren felinställd.	Efterjustera skjutomkopplaren, se kapitel "Ställa in ändlägesbrytare".
Drivenheten stänger inte porten.	Strömförsörjningen till ljusbommen brutits.	Kontrollera anslutningen. Byt säkring.
	Säkerhetsingång har utlösts (t.ex. ljusbommen bruten).	Ta bort hinder från ljusbommen. Reparera ljusbommen.
	Drivenheten var skild från nätet.	Vid det första kommandot efter att strömförsörjningen är framtagen öppna drivenheten alltid porten komplett.
Hastigheten vid öppning eller stängning förändras.	Drivenheten startar långsamt och blir sen snabbare.	Mjuk körning, helt normalt.
	Kedjeskenan är smutsig.	Rengör skenan och smörj den på nytt, se kapitel "Underhåll och skötsel".
	Kedjeskenan har smorts in med fel olja.	Rengör skenan och smörj den på nytt, se kapitel "Underhåll och skötsel".
	Kedjan är felpänd.	Spänn kedjan, se kapitel "Montering".
Drivenheten avslutar inte programmeringskörningen.	Ändläget är felinställt.	Ställ in ändlägena, se kapitel "Idrifttagning".

Endast radiomottagare!!

Alla LED:er blinkar.	Alla minnesplatser är belagda, max. 112.	Radera fjärrkontroller som inte längre behövs. Installera extra radiomottagare.
LED 3.1 eller 3.2 lyser permanent.	Radiosignalen tas emot, ev. är knappen hos en fjärrkontroll defekt eller främmande signal.	Ta ut batteriet ur fjärrkontrollen. Vänta tills den främmande signalen försvinner.
LED 3.1 eller 3.2 lyser.	Radiomottagare i programmeringsläge, väntar på en radiokod från en fjärrkontroll.	Tryck på önskad fjärrkontrollsknapp.

